

# YFU NEWS 99

TRIMESTRIEL > avril, mai, juin 2024



Editeur responsable : Jean-Paul BONVER, rue de la Station, 73-75, 4430 Ans (Liège) Dépot légal X P705141





## ***Le début de l'année est également synonyme de voyage à Paris, l'un des moments forts pour nos jeunes Belges.***

Chers amis, Chères familles, Chers jeunes,

Nous voilà déjà pour un nouveau numéro du YFU News. Nous sommes déjà au printemps de cette année, qui semble filer plus vite que jamais. C'est vraisemblablement ce que doivent se dire nos jeunes, qui entament doucement la dernière ligne droite de leur échange, les derniers mois de leur vie d'étudiants d'échange, avant un retour à leur vie d'avant. Mais pourra-t-on vraiment dire que ce sera leur vie d'avant, compte tenu de tout ce qu'ils auront appris et de leur évolution pendant leur expérience à l'étranger ? Il est toujours intéressant de voir comment on a évolué lorsque l'on vit cette aventure. YFU propose d'ailleurs toujours de s'écrire une lettre à soi-même avant de partir, et de la relire quand on revient. Une expérience assez amusante, mais qui permet de se confronter à ses attentes, à son ressenti et à l'image que l'on a ou que l'on a eu de soi.

Le début d'année est aussi synonyme de voyage à Paris, l'un des moments forts pour nos jeunes en Belgique. Et nos jeunes belges ont également eu l'occasion de vivre ce genre de voyage dans leur pays d'accueil. Qui dit printemps dit aussi Mise au Vert, une autre occasion pour les bénévoles, qu'ils soient alumni, délégués ou familles, de se retrouver avec le bureau pour partager autour d'un thème spécifique et de passer un moment convivial. Une manière aussi pour l'organisation de remercier ceux qui la font vivre.

Néanmoins, ce mois de février est aussi celui d'un triste anniversaire, celui du conflit inutile qui a lieu sur notre continent, et dont on ne semble pas voir la fin. Et comme souvent dans ce type de tragédie qui dure, nous avons tendance à nous y « habituer » et à passer à autre chose. Gardons bien à l'esprit que les guerres sont une chose à laquelle on ne peut jamais s'habituer ! Tout cela est un vrai encouragement à poursuivre nos efforts, pour que les jeunes veuillent partir à l'étranger, vers l'étranger, et aussi dire non à l'absurdité des conflits entre les peuples, quels qu'ils soient. Nous savons tous que YFU est née sur les cendres de la deuxième guerre mondiale, c'est dire la symbolique que portent les échanges interculturels aujourd'hui encore.

Au printemps, tout renaît, les jours s'allongent, on veut profiter au maximum des beaux jours, surtout nos jeunes et leurs familles d'accueil qui entrevoient en plus la fin de leur belle aventure. Espérons que cette renaissance puisse adoucir les mœurs de ceux qui cherchent à instaurer la haine et le conflit, sait-on jamais ?

Bonne lecture,



**Jean-Paul Boniver**  
Président du CA

# SOMMAIRE

## IMMERSION

- 4 Une année d'échange en Argentine

## ACCUEIL

- 6 Message de Claire et Pierre à leur étudiant d'échange  
7 Une expérience familiale intense et enrichissante  
8 Visiter Paris en compagnie des étudiants internationaux

## VOLONTARIAT

- 10 Mise au vert 2024

## ACTU YFU

- 12 Assemblée générale  
13 YFU Bruxelles-Wallonie face aux enjeux globaux

## 14 AGENDA



**YFU BRUXELLES-WALLONIE**  
**Programmes d'Echanges Interculturels**

**Éditeur responsable :** Jean-Paul BONIVER · rue de la station, 73-75, 4430 Ans (Liège) · tél. +32 4 223 76 68 · [info@yfu-belgique.be](mailto:info@yfu-belgique.be)

**Rédacteur en chef :** Rostand TCHUILIEU · **Coordinatrice :** Justine KINET · **Graphisme :** [kinet.graphisme@gmail.com](mailto:kinet.graphisme@gmail.com)

Ont collaboré à ce numéro : Rostand TCHUILIEU, Deborah TEXIER, Mégane DENIS, Sophie RAWAY, Pauline WINANT, Justine KINET, Jean-Paul Boniver, Gaston Graulich, Juliette Soupart, nos familles d'accueil et tous nos étudiants internationaux.



## Une année d'échange...

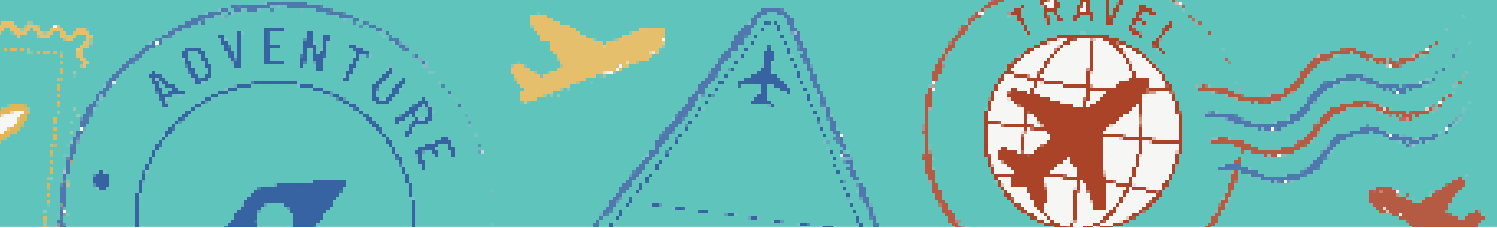
**Bonjour, je m'appelle Gaston Graulich. Je suis parti avec l'association YFU d'août 2023 à janvier 2024 en Argentine pour un échange culturel. J'ai eu la chance de faire plein de choses et je vais vous expliquer mes meilleurs moments.**

### Le début de mon séjour

Je suis arrivé en Argentine le 18 août 2023 à Buenos Aires. Durant tout un week-end, j'ai participé à une première réunion avec YFU Argentine pour apprendre des choses sur YFU, découvrir l'Argentine, ses règles et me préparer à vivre une fabuleuse expérience d'échange.

À la fin de ce week-end, je me suis rendu à Posadas, une ville située dans le nord de l'Argentine, où j'allais passer 5 mois. J'ai eu l'occasion de rencontrer ma famille d'accueil, de découvrir la ville, et bien plus encore. C'était vraiment génial ! Deux jours après mon arrivée, je me suis rendu pour la première fois dans mon école, l'Institut Gutenberg, où j'ai été chaleureusement accueilli lors d'un petit-déjeuner organisé par ma classe. Je me suis immédiatement intégré et j'ai rapidement noué des liens avec mes camarades, ce qui était très enrichissant.





## Mes journées sur place

J'ai eu des cours tous les jours de la semaine, de 7 heures du matin à midi. Les week-ends, nous organisons des activités avec ma famille d'accueil. Je vais vous en citer quelques-unes :

- 1. La Cruz de Santa Ana :** après quelques semaines passées là-bas, je suis allé visiter, avec ma famille d'accueil, une croix géante suspendue sur une montagne au cœur de la jungle argentine. Elle est réputée pour la vue magnifique qu'elle offre. C'était tellement beau et paisible ! Un souvenir vraiment inoubliable...
- 2. La estudiantina :** dans ma ville, en septembre, une semaine appelée « la estudiantina » est célébrée pour tous les étudiants. Durant cette semaine, nous avons participé à des jeux à l'école et un carnaval a été organisé dans le centre de Posadas.
- 3. Voyage dans le misiones :** en novembre, je suis parti avec ma famille d'accueil pour visiter le reste de la province où je me trouvais. Tout d'abord, nous avons exploré quelques villes connues, puis nous avons visité les mines de pierres précieuses de Wanda, une expérience vraiment magnifique. Enfin, nous avons conclu notre voyage en allant voir les chutes d'Iguazú, situées à cheval entre l'Argentine et le Brésil, mondialement connues pour leurs impressionnantes cascades.
- 4. Luján :** pour terminer mon échange, j'ai passé mes trois dernières semaines à Luján, une petite ville située à 70 km de Buenos Aires. Je suis resté chez mon ami Romain, un autre étudiant en échange. Pendant mon séjour là-bas, j'ai eu la chance de participer à de nombreuses activités et de découvrir cette charmante petite ville.
- 5. Buenos Aires :** un peu avant de revenir en Belgique, j'ai eu la possibilité de visiter Buenos Aires. Lors de cette visite, je me suis rendu à « Palermo », un quartier réputé pour ses gigantesques parcs. De plus, j'ai visité le stade de River Plate, un club très renommé en Argentine. Nous avons ensuite terminé cette magnifique journée en nous rendant au port, célèbre pour ses superbes universités et son pont.



J'ai eu la chance de vivre une expérience inoubliable.



## Mon retour en Belgique

Je suis rentré le 11 janvier 2024. Ce fût très compliqué mais j'ai eu la chance de vivre une expérience inoubliable entouré de personnes pleines de valeurs et d'amour, et c'est cela le plus important. Je suis extrêmement heureux d'avoir pu réaliser cette expérience, même si elle a été courte. J'espère avoir la possibilité d'y retourner plus tard !

## Témoignage

## « Message de Claire et Pierre à leur étudiant d'échange. »

**Merci pour les moments de partage de joie de vivre et les discussions parfois sérieuses. MERCI !**

Chère Kali,

Pétillante, joyeuse et bienveillante, tu aimes rire et plaisanter en français et en suisse-allemand. Tu as fait de gros progrès en français. Ne change rien. Reste vraie et souriante. Ta gentillesse se montre lorsque tu prépares volontiers du thé ou un verre d'eau en rentrant de l'école. Merci !

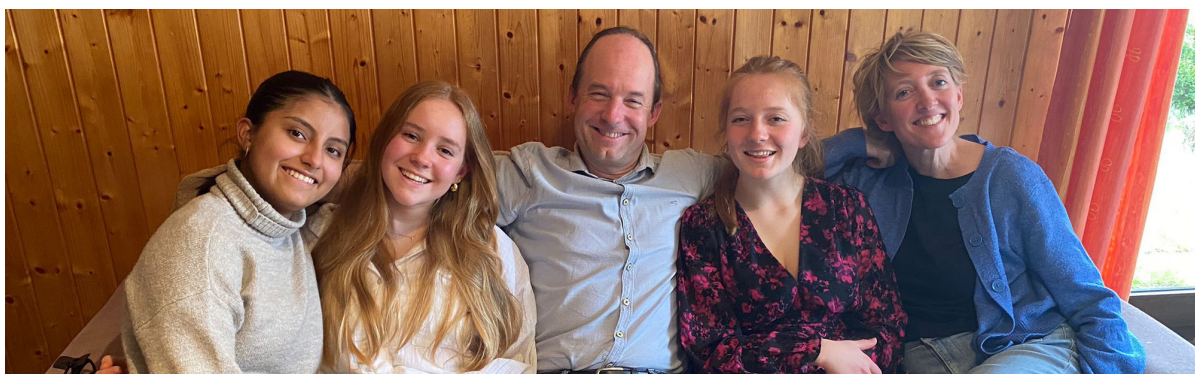
Nous avons partagé de franches rigolades devant la télévision avec un chocolat chaud ou en discutant sur l'iPhone avec Marie-Thérèse Pochet à propos de la géographie suisse ! Ensuite, nous avons découvert Metz : son jardin botanique, sa cathédrale, et fait du shopping ! Nous avons aussi découvert Bruxelles avec ses gaufres, ainsi que Namur et ses cougnous...

Enfin, merci pour les moments de joie de vivre et les discussions parfois sérieuses ! Merci !



Claire et Pierre





En août 2023, nous avons accueilli Camila pour un an. C'était une grande première pour nous. Notre fille, Léa, était partie durant le premier semestre 2022 en Irlande avec YFU, et c'est ainsi que nous sommes entrés en contact avec l'association. À ce moment-là, nous n'avions pas envisagé d'accueillir en échange. Cependant, à son retour, Léa nous a exprimé son désir d'accueillir à son tour, de rendre la pareille à un autre étudiant. Petit à petit, cette perspective est devenue envisageable.

Lorsque YFU nous a contactés, ainsi que d'autres familles, car elle recherchait activement des familles d'accueil, nous avons sérieusement réfléchi. Pouvons-nous laisser des jeunes sans famille d'accueil alors que nous-mêmes avons bénéficié du programme d'échange ? Finalement, nous avons demandé à recevoir plusieurs profils et notre choix s'est porté sur Camila, comme une évidence.

Elle vient d'Équateur pour faire sa dernière année de lycée. Elle est un an plus âgée que Léa et trois ans plus âgée que notre deuxième fille, Charlotte. Léa tenait à ce que son intégration soit facile et rapide. Elle l'a présentée à ses amis et l'a invitée à des soirées. Camila fréquente la même école que nos filles, ce qui a également facilité les échanges avec l'établissement scolaire.

Accueillir un étudiant étranger est un grand changement au sein de la famille, mais notre fille nous avait préparés à bon nombre de difficultés qu'elle avait elle-même rencontrées : le manque de la famille, la fatigue à l'arrivée, l'adaptation à la famille d'accueil et à l'école, ainsi que les activités extrascolaires. Nous avons beaucoup d'interrogations et quelques appréhensions également. Camila, venant de la ville, allait-elle se plaire chez nous à la campagne, loin des commodités urbaines en termes de transport et d'activités récréatives ?

Bien sûr, il y a eu des hauts et des bas, des moments de doute de part et d'autre. La période précédant les fêtes de fin d'année était notamment compliquée ; elle ressentait le manque de lumière et des traditions culturelles lui manquaient. Heureusement, Camila a pu passer les vacances de Noël chez un oncle en Espagne, et elle est revenue enthousiaste parmi nous.

Nous avons beaucoup échangé avec Camila. C'est une jeune fille mature, consciente des différences culturelles parfois plus liées à la famille qu'au pays. Elle était venue pour vivre une expérience culturelle plus que linguistique, et cela est important.

Nous avons prévu quelques voyages avec elle, notamment à Berlin et en Provence, mais finalement, nous avons peu visité la Belgique. En tant que parents, notre vie est remplie d'imprévu : travail, famille, activités extrascolaires, ce qui nous laisse finalement peu de temps pour organiser des excursions avec Camila. Elle vit chez nous au même titre que nos deux autres enfants. Elle partage notre quotidien, et à ce niveau-là, cela n'a pas perturbé l'organisation familiale. En revanche, elle a visité Bruxelles, Liège, Luxembourg avec sa sœur d'accueil, avec l'école ou encore avec YFU.

Aujourd'hui, Camila est chez nous depuis sept mois. Elle comprend parfaitement le français et le parle presque aussi bien. C'est notre troisième fille. Elle, comme nous, entrevoit son départ qui se rapproche avec un serrement de cœur. Il reste peu de temps pour faire tant de choses. Elle s'est créé son propre cercle d'amis, des week-ends avec ses amis sont prévus, et elle participe également au voyage de fin d'année avec sa classe. Les trois mois qui restent vont passer rapidement, et nous prenons conscience que cela aura été une expérience familiale intense et enrichissante !

Famille d'accueil de Camila



**Juliette Soupart**  
Volontaire chez YFU  
Bruxelles-Wallonie

## Visiter Paris en compagnie d'étudiants internationaux.

Fin février, YFU Bruxelles-Wallonie a emmené les étudiants d'échange en voyage à Paris. Entre le Château de Versailles, le Louvre, le Moulin Rouge et la Tour Eiffel, il y avait de quoi visiter !

À peine arrivés, la pluie parisienne s'est abattue sur nous, ne nous laissant aucun répit pendant tout le voyage. Pourtant, les étudiants étaient déjà impatients de visiter la ville, surtout désireux de découvrir la Tour Eiffel, un moment attendu par presque tous. Certains attendaient également avec impatience de faire du shopping aux Galeries Lafayette ou sur les Champs-Élysées. La capitale de la mode a fait rêver plus d'un !

En tant que volontaire, le voyage à Paris se résumait à cela : créer des stories YFU, participer aux tendances TikTok du genre « êtes-vous heureux d'être à Paris ? », organiser les groupes dans le métro, compter les étudiants 45 fois par jour, prendre beaucoup de photos, mais surtout, les écouter raconter leur expérience d'échange et constater leur nette amélioration en français.





Partir en voyage avec des étudiants internationaux permet également de comparer la culture parisienne à la leur. Pendant les balades ou dans le car, les étudiants d'Amérique latine étaient toujours prêts avec une chanson en tête, et ils savaient entraîner tout le groupe à chanter et à danser.

En résumé, comme le disaient les étudiants : « J'adore Paris ».

Juliette Soupart (Volontaire)





## Focus sur les activités cadres lors de la Mise Au Vert 2024

**Les 16 et 17 mars derniers, les volontaires et membres du bureau de YFU Bruxelles-Wallonie se sont réunis à Liège pour leur Mise Au Vert annuelle, centrée sur le thème «Mise à jour des activités cadres».**

Cet événement a permis aux participants de consolider leurs liens au sein de la communauté YFU en revisitant les activités cadres.

À travers des présentations captivantes et des ateliers interactifs, les membres ont partagé leurs expériences, discuté des projets en cours et envisagé les défis à venir, tout en réévaluant le contenu des activités. Un moment fort de cet événement a été la présence et la participation active des homologues de YFU France et YFU Flandre, enrichissant ainsi les échanges et renforçant les liens entre les partenaires. Merci à ces derniers pour leur précieuse contribution à cette Mise Au Vert.

En dehors des moments de réflexion, des activités récréatives telles que le lancer de hache ou un quiz en mode jeu télévisé ont été organisées en extérieur, offrant ainsi des moments de convivialité et de décontraction hors du site principal. De plus, le samedi soir, un restaurant a été réservé pour que les participants puissent se restaurer et partager des moments informels entre membres.

Enfin, le week-end s'est conclu par l'élaboration d'un plan d'action concret pour mettre en œuvre les idées discutées, laissant les participants motivés et engagés envers la mission de YFU Bruxelles-Wallonie, prêts à continuer à



**Sophie Raway**  
Détachée pédagogique

travailler ensemble pour offrir des opportunités d'échange interculturel enrichissantes et inclusives.

En conclusion, la Mise Au Vert 2024 de YFU Bruxelles-Wallonie a été un moment significatif, caractérisé par le renouvellement de l'engagement envers les étudiants et les familles par le biais des activités cadres, et par le renforcement des liens communautaires. Cet événement demeure donc un contributeur primordial à l'essor d'un monde plus inclusif et interconnecté.

Sophie Raway  
Détachée Pédagogique chez YFU Bruxelles-Wallonie



# Assemblée générale

Les membres sont invités à l'Assemblée générale annuelle statutaire qui aura lieu le **samedi 1 juin 2024 à 9h30 précises** au bureau YFU, rue de la Station 73, 4430 Ans.

Pour des raisons d'organisation et d'accès, une inscription préalable est très souhaitable

## Ordre du jour :

1. Approbation du compte rendu de l'AG du 3 juin 2023
2. Situation générale de l'association et perspectives d'avenir
3. Synthèse des activités de l'an dernier et prévisions pour cette année
4. Examen des comptes de l'exercice écoulé et approbation des prévisions budgétaires pour le prochain exercice
5. Décharge aux administrateurs
6. Situation des administrateurs
7. Élection de nouveaux administrateurs
8. Divers

Pour rappel, voici ce que prévoient nos statuts concernant les membres :

« Article 5 :

*L'association «YFU» se compose uniquement de membres effectifs. (...)*

*Peuvent devenir membres :*

- a) les étudiants qui vont partir ou qui sont partis à l'étranger dans le cadre d'un des programmes de l'association, ainsi que les membres de leur famille;*
  - b) toutes les familles d'accueil qui ont participé ou participent au programme de l'association;*
  - c) toutes les personnes, en dehors de ces différentes catégories, qui s'intéressent à la finalité de l'association.*
- Leur affiliation est acceptée par le conseil d'administration. »*

*Les personnes répondant à un de ces critères qui n'ont pas manifesté le souhait de devenir membre peuvent le faire à cette occasion, au moyen du talon réponse ci-dessous.*

Pour le Conseil d'Administration, Jean-Paul BONIVER – Président



## TALON RÉPONSE

**À renvoyer par courrier, fax ou e-mail au bureau de Liège (voir dernière page)**

Je soussigné .....

• Assisterai – N'assisterai PAS à l'Assemblée générale du 1 juin 2024 (1)

Dans la négative, je donne procuration à .....

pour m'y représenter.

• Je suis membre de YFU Bruxelles – Wallonie ASBL. (1)

Je ne suis pas encore membre de YFU Bruxelles – Wallonie ASBL mais je souhaite le devenir

• Je suis – Je NE suis PAS candidat pour un mandat d'administrateur. (1)

À ....., le ..... 2024

(1) Biffer la mention inutile

## YFU Bruxelles-Wallonie face aux enjeux globaux.

**YFU a été créé dans le but de panser les plaies de la Seconde Guerre Mondiale, un conflit dévastateur qui a transformé les peuples et les nations en ennemis.**

Fondée officiellement par le Dr Rachel Andresen en 1951, YFU a acquis le statut d'organisation éducative à but non lucratif en 1964. Depuis lors, YFU a étendu ses programmes, ses activités et sa communauté dans plus de 55 pays sur six continents, touchant plus de 270 000 participants au programme et leurs familles, écoles et réseaux, et mobilisant plus de 70 000 bénévoles.

Dans un contexte sociétal en constante évolution, le travail de YFU devient de plus en plus exigeant mais également plus pertinent. En effet, YFU propose une invitation audacieuse et aventureuse à «faire du monde votre maison», en favorisant la compréhension interculturelle, l'apprentissage continu, les compétences mondiales, le respect mutuel et la responsabilité sociale grâce à des échanges éducatifs transformateurs pour les jeunes, les familles et les communautés. Chez YFU, nous aspirons à former des générations de citoyens du monde autonomes pour un avenir plus pacifique et durable. Au fil des décennies de programmes d'échange, nous avons connecté et influencé des dizaines de milliers de personnes, qu'il s'agisse d'étudiants et de familles d'accueil directement impliqués ou d'écoles, d'enseignants et d'autres parties prenantes indirectement touchés.

Le cœur de notre réseau réside dans la proposition de programmes d'échange destinés aux étudiants âgés de 14 à 18 ans. La gestion d'une organisation dédiée aux échanges internationaux de jeunes représente une entreprise complexe et risquée. Notre priorité absolue chez YFU est la sécurité et le bien-être des jeunes participants, qui se retrouvent loin de chez eux sans leurs réseaux de soutien habituels. Assurer leur sécurité et leur bien-être est donc notre principale préoccupation, suivie de près par l'aspect éducatif de nos programmes.

Les échanges de jeunes impliquent de nombreux éléments en mouvement et plusieurs parties prenantes, toutes nécessitant des informations et des ressources de qualité pour leur participation à nos programmes. À tous les niveaux de notre organisation mondiale, il est essentiel de coordonner les actions pour garantir une expérience éducative de la plus haute qualité possible.

Gérer efficacement une entreprise aussi complexe, avec un niveau de risque élevé, ne peut être laissé au hasard ou à la bonne volonté. Cela nécessite une attention particulière aux méthodes opérationnelles qui assurent la qualité et la conformité de manière transparente et cohérente. Cela exige également des compétences de gouvernance et de gestion de haut niveau, ainsi que des procédures et des systèmes avancés de gestion de la qualité et de la conformité, tant au niveau mondial que national chez YFU. La surveillance, l'engagement envers des résultats de qualité et la responsabilité sont les éléments clés pour réussir à produire l'impact sur le monde que notre réseau YFU aspire à générer.



**Rostand Tchuilieu**  
Directeur YFU  
Bruxelles-Wallonie

# Agenda

## AVRIL

Mercredi 3

**Séance d'information immersion** - 15h à 17h  
Rue de la Station, 73-75 - Ans

Jeudi 11

**Séance d'information accueil en ligne** - 18h à 19h

Dimanche 14

**Méga 15 km de Liège métropole**

Vendredi 12 au  
samedi 13

**SIEP MONS** - 10h à 18h  
Lotto Mons Expo Av. Thomas Edison 2, 7000 Mons

Jeudi 20

**Forum des coyageur** - 10h à 16h  
la Maison de la Culture d'Arlon  
Parc des Expositions, 1 7600 Arlon

## MAI

Jeudi 7

**Séance d'information accueil en ligne** - 18h à 19h

Mercredi 8

**Séance d'information immersion** - 15h à 17h  
Rue de la Station, 73-75 - Ans

Vendredi 24  
au dimanche 26

**Week-end candidats**  
Auberge de jeunesse de Liège

Vendredi 31  
au dimanche 2 juin

**Re-entry des étudiants internationaux**  
Auberge de jeunesse de Namur

## JUIN

Mercredi 5

**Séance d'information immersion** - 15h à 17h  
Rue de la Station, 73-75 - Ans

Jeudi 13

**Séance d'information accueil en ligne** - 18h à 19h



Si vous ne souhaitez plus recevoir le YFU News, vous pouvez vous désabonner en envoyant un email à l'adresse : [promedia@yfu-belgique.be](mailto:promedia@yfu-belgique.be)



**YFU BRUXELLES-WALLONIE**  
Programmes d'Echanges Interculturels

make  
the **World**  
your home



**YFU BRUXELLES-WALLONIE**  
Programmes d'Echanges Interculturels

**YFU Bruxelles-Wallonie asbl**

Rue de la Station, 73-75 | 4430 Ans (Liège)  
Tél. +32 4 223 76 68  
info@yfu-belgique.be | www.yfu-belgique.be



**YFU Bruxelles-Wallonie asbl**

est une Organisation de Jeunesse reconnue par la Fédération Wallonie-Bruxelles

**YFU Bruxelles-Wallonie asbl**

est agréée par le Forem dans le cadre du volet langues du Plan Marshall



EEE-YFU  
European Educational Exchanges  
Youth for Understanding

