

YFU NEWS 87

TRIMESTRIEL > avril mai juin 2021

bpost
PB-PP
BELGIE(N) - BELGIQUE



Éditeur responsable : Jean-Paul BONNIVER - rue de la Station - 78-75 - 4130 Ans (Liège) - Dépôt Liège X - P705141



yfu-belgique.be

Repenser nos habitudes de vie...

Chers amis, chères familles, chers jeunes,

Voilà déjà un an que nos vies ont été chamboulées par la Covid. Pour être franc, je ne pensais pas il y a un an, quand nous avons commencé cette période de confinement, que nous en serions toujours là douze mois plus tard, même s'il y a eu entre temps des changements de situation.

À ce moment-là, je me souviens de ce que cette situation a impliqué pour YFU, à savoir que les programmes ont été interrompus et que les jeunes ont dû, dans l'urgence, rentrer chez eux. Je me rappelle comment cette situation a dû être gérée dans l'urgence par le bureau et du stress que cela a suscité. Car c'est un peu ça aussi que nous vivons depuis un an, des situations inhabituelles qui nous obligent à repenser notre quotidien, notre travail, nos relations sociales, bref, nos habitudes de vie.

Cette situation, malgré l'urgence et les craintes engendrées, n'a pas eu un effet aussi dramatique sur notre organisme que ce que l'on aurait pu penser. Je parle bien sûr au nom de YFU Bruxelles-Wallonie, car il est sûr qu'au niveau du réseau, toute cette crise a amené à différents bouleversements dont on ne connaît pas encore toute la portée. On aurait pu penser que le « lockdown » et autres restrictions de voyages compromettraient grandement notre objet social dans sa concrétisation. En effet, traverser les frontières et s'installer dans un foyer à l'autre bout du monde nous paraîtrait presque inimaginable pour l'instant! Et pourtant, tout en nous adaptant, nous avons pu continuer à envoyer des jeunes à l'étranger pour vivre leur expérience, et malgré les contraintes actuelles, il semble qu'il y ait tout de même toujours des jeunes qui veulent partir. Peut-être est-ce un effet secondaire du confinement sur les étudiants qui perçoivent dans l'échange culturel le moyen, plus que jamais, de voir autre chose?

La demande pour l'expérience offerte par YFU est donc toujours bien présente et c'est précisément cela qui peut nous donner espoir pour l'avenir. De plus, la crise sanitaire, combinée aux difficultés qui ont pu apparaître dernièrement dans le réseau YFU nous pousse aussi à réfléchir à de nouvelles solutions, à des partenariats, des synergies auxquelles nous aurions probablement certes dû penser à un moment donné, mais peut-être pas si vite. Gaçons que tout cela pourra nous aider nous renforcer pour faire face à l'avenir.

Bien sûr, dans l'immédiat, nous sommes toujours tributaires de la Covid et des mesures qui vont avec, si bien que notre calendrier d'activités reste perturbé. Nous avons dû par exemple, malheureusement, annuler notre traditionnelle Mise au Vert de février, car le présentiel représentait une bonne partie de la substance de cette activité si utile pour fédérer nos bénévoles au sein de l'organisation. Cela a aussi été le cas, juste avant cela, du voyage à Paris devenu aussi une véritable institution pour les jeunes en séjours chez nous. Et je suis sûr que nos jeunes Belges ont aussi été confrontés à ces annulations fâcheuses dans leurs différents pays d'accueil. C'est un exemple concret de contraintes que nous rencontrons. Heureusement, nous pouvons toujours compter sur les nouvelles technologies qui nous permettent d'encadrer nos activités-cadres du mieux possible, en attendant de pouvoir le faire en présentiel, car c'est tout de même ce qu'il y a de mieux pour créer véritablement du lien.

Le printemps qui arrive va nous mettre un peu de baume au cœur en cette période, certes un peu morose, qui est passagère et je l'espère une simple étape dans la longue vie de YFU et des échanges interculturels. Bonne lecture!



Jean-Paul Boniver
Président du CA

SOMMAIRE



IMMERSION

- 4 Je n'aurais pour rien au monde échangé cette année!
- 5 Pourquoi ne pas partir à l'aventure dans son propre pays?

ACCUEIL

- 6 Je suis ensuite devenue la maman de 5 « jeunes » en devenir
- 7 Toujours, vous allez être dans mon cœur

ÉCOLES

- 8 Vainqueur de notre grand concours inter-école
- 9 Nouveaux quiz pour les professeurs de langue

VOLONTAIRES?

- 10 C'est ce que j'appelle « la magie de la rencontre »
- 11 C'est arrivé un peu par hasard

ACTU YFU

- 12 Parmi tous ces défis, la GRH reste un élément important

- 14 **AGENDA**



YFU BRUXELLES-WALLONIE
Programmes d'Echanges Interculturels

Éditeur responsable : Jean-Paul BONIVER · rue de la Station, 73-75, 4430 Ans (Liège) · tél. 04 223 76 68 · info@yfu-belgique.be

Rédacteur en chef : Rostand TCHUILIEU · **Coordinatrice :** Justine KINET · **Graphisme :** simonstudio.be

Ont collaboré à ce numéro : Rostand TCHUILIEU, Deborah TEXIER, Sophie RAWAY, Marine THIRION, Mégane DENIS, Jean-Paul BONIVER, Martin STAINIER, Theo DETRY, Émilie DEMASY, Chantal GILET, Véronique GROGNARD, nos familles d'accueil et tous nos étudiants internationaux.



« La Suède, l'endroit parfait pour passer une année d'échange. »

(Martin)

Je n'aurais pour rien au monde échangé cette année!

Martin *Suède*

Hej, je m'appelle Martin. J'ai 18 ans et cette année, j'ai décidé de partir en Suède, à Uppsala, pour un an. Dans ma famille d'accueil, il y a quatre personnes : une maman, un papa, une sœur et un frère. Contrairement à beaucoup de personnes, j'ai eu la chance de ne pas devoir faire une quarantaine; ce qui m'a permis de m'intégrer plus vite et de rencontrer beaucoup de personnes.

Au début de l'année scolaire, la Suède était très laxiste quant aux restrictions dues au Corona. J'ai donc pu faire connaissance avec mes camarades de classe, et ainsi faire deux trois activités avec eux afin de mieux les connaître avant que la Suède ne durcisse définitivement ses règles en fermant les écoles et passe aux cours à distance.

Les cours à distance ont été un peu compliqués aux débuts, car je ne comprenais pas grand-chose, mais cela nous plonge aussi directement dans la langue et par conséquent on progresse plus vite.

J'ai pu découvrir de nouvelles traditions ou une nouvelle façon de fêter d'autres traditions telles que : la Sainte Lucie (qui se dit « Lucia dagen » en suédois) où les enfants chantent et font des parades dans toute la ville le temps d'un jour. Cette fête célèbre la Sainte Lucie ou encore Noël, car, ici, en Suède, Noël se fête avec un grand buffet assorti de jambon spécial, de harengs marinés, de saumon, de fro-

mage, de pieds de porc et d'œufs. Ils mangent aussi quasiment la même chose à Pâques.

Pendant les vacances de Noël et de Carnaval, je suis allé avec ma famille d'accueil dans leur maison de campagne dans une région qui s'appelle Jämtland (c'est comme une province) et j'ai eu la chance de pouvoir skier. Le domaine n'est pas très grand et il n'y a pas beaucoup de pistes, mais c'est toujours agréable de pouvoir en faire, de marcher jusqu'au sommet de montagnes et de faire un barbecue dans la neige (eh oui, c'est possible!).

Afin de découvrir d'autres personnes et de faire un peu de sport, je me suis inscrit dans un club de floorball (« Innebandy » en suédois). C'est un sport assez connu en Suède. Quasiment tous les jeunes en font ou en ont fait. Malheureusement, quand la Suède a durci ses règles liées au Covid, le sport y est passé donc les salles ont été fermées et je n'ai plus pu m'entraîner. Mais, j'espère pouvoir y rejouer au plus vite!

Finalement, malgré la pandémie qui a annulé beaucoup de choses, j'ai pu jusqu'à présent découvrir beaucoup de nouveaux lieux, de personnes et de coutumes qui nous font voir les choses sous de nouvelles perspectives qui viennent nous enrichir. J'adore ce pays et ma famille d'accueil qui m'a accueilli de la meilleure des façons, et, je n'aurais pour rien au monde échangé cette année contre une autre!





Pourquoi ne pas partir à l'aventure dans son propre pays?

Théo Flandre

Bonjour, je m'appelle Théo et je suis parti un semestre en Flandre. Je suis arrivé dans une famille d'accueil très nombreuse. J'avais envie de tenter l'expérience. Dès le début, ils m'ont dit que je n'étais pas leur premier étudiant d'échange, cela m'a rassuré.

Par la suite, me connaissant un peu plus, mes parents d'accueil ont vu que mon caractère plus réservé ne « matcherait » pas avec les enfants et leur vacarme. Ils m'ont alors proposé de changer de famille d'accueil, mais ils m'ont laissé le choix. J'ai pris le temps de réfléchir et j'ai dit : « oui ».

Un nouveau départ a alors commencé avec ma seconde famille d'accueil.

Il s'agit d'un couple travaillant à domicile. De temps en temps, le week-end, leurs enfants et petits-enfants viennent leur rendre visite.

J'étais content de vivre dans un environnement plus calme.

Je me suis bien entendu avec mon père d'accueil, car il avait plus de temps à me consacrer, du fait de l'arrêt de son travail à cause de la pandémie. Parfois, le soir, on jouait à un jeu

de société, me rapprochant encore plus d'eux. Il y avait aussi des soirs où l'on regardait la TV ou bien un film sur Netflix. Au vu de la situation sanitaire, c'étaient les seules activités possibles.

D'autre part, concernant mon école, je m'y suis bien senti. J'étais dans une petite classe donc plus facile pour m'adapter. Dans la cour de récré, je sympathisais avec deux bons amis et un autre groupe de jeunes.

Mes activités extrascolaires consistaient à faire des balades à vélo ou à pied, aller courir ou encore aller m'entraîner au club d'athlétisme...

Au tout début, pendant mes recherches, je voulais aller aux Pays-Bas, mais ils ont arrêté les échanges linguistiques. Par conséquent, j'ai décidé d'aller en Flandre pour garder la même langue. Même si ça reste le même pays, on y découvre une culture différente de notre partie de la Belgique et on se rend compte qu'on ne la connaît pas si bien. Pourquoi ne pas partir à l'aventure dans son propre pays?

« Je me suis bien entendu avec mon père d'accueil, car il avait plus de temps à me consacrer, du fait de l'arrêt de son travail à cause de la pandémie. »

(Théo)





Témoignages

« Accueillir c'est aussi se soucier de l'avenir de votre étudiant, de faire exploser ses rêves et ses envies. »
(Véronique)

Il y a 4 ans, j'étais une maman vivant seule avec un enfant en alternance...

... je suis ensuite devenue la maman de 5 « jeunes » en devenir

Certains ont peut-être une femme dans chaque port... moi, j'ai des filles (fils) partout dans le monde.

Natalya, tu es la 1^{re} sœur de Marine. Nous t'avons choisie ensemble. Tu viens de Puebla au Mexique. Lors de ton départ après 10 mois à nos côtés, notre émotion nous a prises au dépourvu, comme si nous réalisions seulement la place que tu avais dans notre famille. Nous étions décidées à garder nos souvenirs intacts et ne pas replonger directement dans une nouvelle aventure.

J'ai malgré tout accepté de rester disponible pour les dépannages.

Dès l'été, YFU m'a demandé d'être famille d'accueil provisoire afin d'accélérer le processus administratif.

Il y eut Maria d'Équateur. Tu n'étais que de passage, mais là encore 10 mois d'une merveilleuse découverte, cette voix magique derrière ton rideau de cheveux noirs. Chaque année est une redécouverte; celle de notre beau pays aussi. Ne croyez pas que je fais tous les ans le pèlerinage de Bruges, Gand, Anvers, Grand-Place, Namur, Liège... Non, non, non! En fonction des goûts et des envies du moment, on se réinvente.

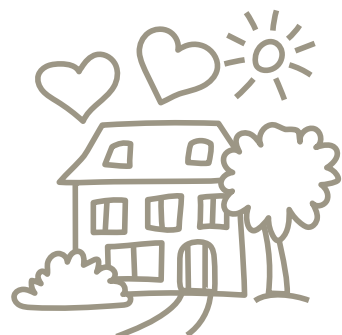
« Oliwia, sinon rien », Marine a été claire! Même si chaque année des dizaines de nouveaux défis affluent, notre obligation reste celle d'avoir envie d'accueillir. Comme chaque fois, c'est tardivement que nous avons annoncé notre décision d'accueillir; Oliwia de Pologne – cela m'a été dit et je n'y avais jamais réellement songé... pour un étudiant en attente d'une famille accueillante, ce n'est pas cool de devoir attendre la fin du mois

d'août pour être enfin rassuré... J'essayerai de m'en souvenir! Le Corona s'est invité et t'a fait passer ton anniversaire à l'aéroport... C'était en mars dernier. Nous sommes restées là... comme un film dont on ne voit jamais la fin et toujours candidate en mode dépannage nous accueillons maintenant Helis, d'Estonie.

Avez-vous un jour imaginé refaire en mode « création » le Mur du Mexique, partager l'hospitalisation de votre mère avec une presque inconnue, courir les universités en quête d'infos, rejoindre les bénévoles FN pour assister à des spectacles, consoler pour un décès... au point de peut-être négliger vos proches?

Accueillir c'est aussi se soucier de l'avenir de votre étudiant, de faire exploser ses rêves et ses envies, de croire en lui et de l'accompagner au bout du chemin chez vous et toute la vie quelque part dans le monde.

VÉRONIQUE GROGNARD



Toujours, vous allez être dans mon cœur

Véronique et Marine, je vais commencer à dire merci beaucoup pour cette année parce que c'était magnifique et super chouette avec vous : plein d'apprentissages et de nouvelles choses.

Je suis vraiment contente d'avoir été avec vous et aussi d'avoir passé des moments très chouettes et amusants avec vous. Merci beaucoup pour toujours être gentille avec moi, pour tous les rires et sourires, pour chaque détail que vous aviez avec moi pour donner et partager son temps, pour toutes les blagues et votre bonne humeur. Merci beaucoup de m'avoir montré la Belgique d'une manière magnifique et incroyable avec ses traditions,

sa culture, etc. Et le plus important, merci beaucoup d'être comme vous êtes avec moi et de tout l'espace que vous avez créé dans votre vie pour moi! Toujours, vous allez être dans mon cœur. Merci beaucoup pour ouvrir les portes de votre maison et pour me recevoir avec générosité et amour. Vous savez que vous avez une maison au Mexique et que vous serez toujours les bienvenues.

J'espère revenir bientôt, je vous aime trop et vous allez me manquer trop, vraiment trop!
Gros, gros bisous et à la prochaine!
Avec tout mon amour,

NATALYA



Vainqueur de notre grand



Sophie RAWAY
Détachée pédagogique

Le monde des possibles

Succès au rendez-vous et jolis gains pour notre jeu-concours organisé sous forme de quiz de culture générale!

Pas de moins 470 élèves ont participé à notre jeu-concours organisé durant le mois de décembre 2020. Finalement, c'est l'Athénée provincial Raoul Warocqué - implantation de Chapelle - 4^e TQ (secrétariat tourisme) qui a reçu le mardi 26 janvier 2021 une bourse YFU d'une valeur de 1 500 euros pour un programme d'immersion à l'étranger durant

l'année scolaire 2021-2022 ainsi qu'un jeu PFU (Play For Understanding). « C'est un honneur pour notre école et surtout une ouverture sur le monde », a déclaré Julien Baudoin, le préfet.

Pourquoi cette action ?

En raison de la crise sanitaire actuelle et des mesures appliquées au sein des écoles, nous ne pouvons malheureusement pas venir à la rencontre des élèves. Toutefois, nos activités YFU continuent!

L'Athénée provincial Raoul Warocqué a reçu une bourse YFU d'une valeur de 1 500 euros...



concours interécole

Aussi, nous avons mis en place un jeu-concours sous forme de quiz de culture générale. Cette ressource pédagogique destinée aux professeurs de langue anglaise, néerlandaise et allemande a pu être utilisée en distanciel avec leurs élèves et permettre à YFU Bruxelles-Wallonie d'atteindre pleinement l'une de ses finalités en tant qu'O.J. : contribuer au développement par et pour les jeunes de leurs responsabilités et aptitudes personnelles en vue de les aider à devenir des CRACS au sein de la société.

Épilogue de l'action...

La story de l'étudiant boursier sera bien évidemment à suivre dans les futurs YFU News.

De plus, au vu du succès de cette action et de l'engouement pour notre quiz de culture générale, YFU Bruxelles-Wallonie a préparé de nouveaux quizzes en langue cible mis gratuitement à disposition de tout professeur moyennant une simple inscription.

Ce nouvel outil pédagogique permettra aux enseignants de travailler en distanciel de façon ludique avec leurs élèves ou tout simplement de passer un moment agréable en classe à condition de disposer d'un TBI.

« *La culture est l'espace et le temps rendus sensibles au cœur* » (Jean d'Ormesson), alors pourquoi ne pas succomber aux petits et grands moments d'évasion? *Une story à suivre...*

**Une story
à suivre!**





Rencontrer,
accompagner,
être présente,
écouter...

(Chantal)

C'est ce que j'appelle « la magie de la rencontre »

Chantal

Pourquoi être devenue bénévole en tant que déléguée régionale chez YFU Bruxelles-Wallonie?

J'ai moi-même été étudiante d'échange avec YFU. Je crois au projet et aux valeurs de YFU, mais je n'ai pas postulé pour devenir déléguée. Je n'y avais même jamais pensé.

Un jour, lorsque je suis passée au bureau avec ma fille qui allait partir en échange, le directeur m'en a parlé. Après réflexion, j'ai accepté.

Depuis quand exercez-vous la fonction de déléguée régionale?

Depuis 2013.

Comment s'organisent les tâches d'une déléguée régionale? Et comment varient-elles au cours de l'année?

En début d'année civile, nous faisons les interviews des jeunes qui vont partir et « vérifions » par la même occasion leur motivation pour

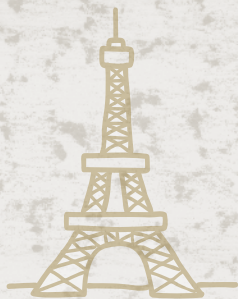
l'échange; vérifier que c'est bien leur projet et non celui de leurs parents.

Au printemps et jusqu'à l'arrivée des étudiants internationaux (fin août), nous rencontrons les familles d'accueil. Après, les contacts avec ces familles se font tout au long de l'année suivant: les demandes, les difficultés rencontrées... ou lors d'un changement de famille où nous sommes en première ligne à l'écoute des deux parties (famille et jeune).

Il y a aussi l'accompagnement des jeunes à Paris (les étudiants d'échange internationaux et le staff - des volontaires qui se composent de jeunes revenus d'échange) puisque je suis « jeune » depuis un peu plus longtemps. Je suis présente lors du suivi (ex.: préparation au départ).

Quelles sont, à votre avis, les qualités personnelles et les compétences attendues dans votre fonction?

L'écoute, l'humilité.



Qu'est-ce que vous aimez dans le fait d'être déléguée régionale?

La rencontre de l'autre dans toutes ses composantes et voir que ce projet se perpétue depuis aussi longtemps.

Avez-vous une anecdote à nous raconter?

Une étudiante était à la maison en attente d'une nouvelle famille d'accueil. Un jour, je passe 1/2 h chez ma sœur qui avait déjà

accueilli. Pendant ce temps, de jeunes enfants viennent jouer, la kiné arrive, le petit chien familial lui fait la fête et dans cette agitation, ma sœur me propose d'accueillir cette jeune fille.

Sur le chemin du retour, je lui annonce et elle saute de joie dans la voiture.

Elle a terminé son année là-bas. C'est ce que j'appelle « la magie de la rencontre »!

C'est arrivé un peu par hasard

Emilie

Pourquoi être devenue bénévole en tant que déléguée régionale chez YFU Bruxelles-Wallonie?

C'est arrivé un peu par hasard. Je suis prof et pour répondre aux demandes de mes élèves concernant les échanges, j'ai fait des recherches sur les différentes associations qui les organisent. Sur le site de YFU Bruxelles-Wallonie asbl, j'ai vu « devenez volontaire » et j'ai pensé « pourquoi pas? ». Ce sont des valeurs que je partage et je suis convaincue de l'intérêt des échanges pour les jeunes.

Depuis quand exercez-vous la fonction de déléguée régionale?

Ça fait juste deux ans. J'ai commencé en 2019.

Comment s'organisent les tâches d'une déléguée régionale? Et comment varient-elles au cours de l'année?

Les tâches sont variées. En début d'année, il y a surtout les entretiens avec les jeunes Belges qui souhaitent partir à l'étranger.

L'été, on fait plus de visites dans les familles qui veulent accueillir les étudiants étrangers. On les rencontre pour faire le point sur leur projet et s'assurer que tout se passera bien.

Il arrive aussi que les délégués interviennent si les choses se passent moins bien, pour aider à trouver une solution afin que l'échange se poursuive de façon positive.

Tout au long de l'année, il y a aussi de façon ponctuelle des réunions ou des activités avec les autres volontaires et le staff, et les activités pour les étudiants comme : le follow-up, etc.

**Quelles sont, à votre avis, les qualités personnelles et les compétences attendues dans votre fonction?**

Je dirais qu'il faut avoir de bonnes compétences interpersonnelles étant donné que les délégués rencontrent beaucoup de monde. L'empathie est également importante et l'ouverture d'esprit; pour comprendre le choc culturel pour les jeunes qui viennent en séjour dans notre pays, ce que les familles d'accueil ressentent, etc. Je pense aussi que faire preuve de dynamisme est un atout.

Qu'est-ce que vous aimez dans le fait d'être déléguée régionale?

J'aime les rencontres. En tant que délégué, on est en contact avec de nombreuses personnes de différents horizons. C'est très enrichissant. Il y a aussi la satisfaction quand on a un retour positif des jeunes ou des familles d'accueil.



« faire preuve de dynamisme est un atout. »

(Emilie)



Rostand Tchuilieu
Directeur YFU Bruxelles-Wallonie

Parmi tous ces défis, la GRH reste un élément important

YFU Bruxelles-Wallonie asbl face aux défis de la GRH

Toute organisation doit faire face à de nombreux enjeux et grands défis. YFU n'y échappe pas. Parmi tous ces défis, la GRH reste un élément important. Idéalement, en plus des contraintes inhérentes à la GRH, il faudrait d'abord s'assurer que la politique mise en place soit en adéquation avec la finalité de l'organisation.

Pour l'élaboration d'une bonne stratégie', dans le cas d'une entreprise sociale, il faut

avant tout lister toutes les activités. Ensuite, il faut identifier toutes les cibles tant sociales qu'économiques. Enfin, il faut s'assurer de la cohérence des cibles avec les finalités économiques et sociales.

C'est la **théorie des rôles** des entreprises sociales et la **théorie de positionnement** que nous avons appliqué dans le cas de YFU pour proposer une matrice afin de construire les procédés internes.

1 M. Boving, *Gestion stratégique des entreprises sociales*, HEC-ULG, 2014-2015.

Finalités	Economiques	Cohésion sociale Poursuivre l'autonomie financière			
	Sociales	Préparer les jeunes à devenir des CRACS Apprentissage des langues Cohésion sociale Accueil des jeunes			
Cibles	Economiques	Pouvoirs publics	Familles d'accueil	Alumni et autres volontaires	Etudiants
	Sociales	Partenaires YFU Ecoles Travailleurs, Etudiants Alumni et autres volontaires	Travailleurs Familles d'accueil Alumni et autres volontaires Etudiants	Partenaires YFU Familles d'accueil Etudiants Alumni et autres volontaires	Pouvoirs publics
Rôles	Economiques	Aides Publiques	Dons (logement et hébergement)	Volontariat	Recettes Propres
	Sociales	Procédé	Production	Valeurs	Plaidoyer
Activités		Séjours à l'étranger	Formations & Outils pédagogiques	Encadrement des familles	Encadrement des jeunes
Procédés internes					

« YFU reste définitivement bien ancrée dans l'économie sociale. »
(Rostand)

Modèle RH pour YFU :

Pour garder la cohérence entre les finalités et les activités, la construction des ressources humaines s'articule comme suit : gestion des activités, gestion des volontaires, gestion des étudiants, gestion des familles, formation et éducation pédagogique, gestion des supports transversaux.

Établir une politique claire de GRH

Ayant ainsi dressé la liste des activités au regard de nos finalités, il faut maintenant établir les profils des candidats pour la conduite des activités en essayant d'allier le niveau de compétence et le niveau d'engagement. Ce travail est en perpétuelle construction chez YFU.

Gérer la diversité de la Ressource Humaine

La diversité chez YFU se décline en deux sous-catégories :

- **Emplois fonds propres et subsidiés :** l'asbl compte des emplois subsidiés (une APE en gestion mutualisée et un détachement pédagogique depuis 2014). YFU doit constamment veiller à ce que ces aides ne perturbent pas la planification stratégique de l'organisation.
- **Salariés et Volontaires² :** ces deux catégories cohabitent dans la gestion courante des opérations. Même si leurs attentes ne sont pas semblables, il est nécessaire de travailler en permanence à la complémentarité de leur engagement pour la poursuite des finalités.

² La loi relative aux droits des volontaires a été adoptée en 2005.

Utilisation optimale des aides à l'emploi offertes aux secteurs

À ce jour, l'asbl ne compte qu'une détachée pédagogique qui lui est directement attribuée.

Le poste APE dont l'association dispose est quant à lui une mutualisation de ressources au sein de sa confédération. L'organisation n'a pas de travailleur APE, MARIBEL, Art 67, etc. Alors qu'elle est en droit de faire une demande et de se voir attribuer ces emplois supplémentaires.

Quelles perspectives GRH ?

YFU reste définitivement bien ancrée dans l'économie sociale.

De même, elle est et demeure une association à but non lucratif.

En tant qu'association et par ses activités, elle a un intérêt général plus large. Ce qui lui vaut d'ailleurs une reconnaissance des autorités publiques par les agréments qui lui sont octroyés.

Le succès de la gestion rationnelle de la GRH répondant à la vision stratégique de YFU repose sur trois piliers :

1. que les ressources financières et humaines soient proportionnelles aux activités stratégiques ;
2. que la sélection des travailleurs salariés ou non intègre les critères de F. Mayaux et R. Revat ;
3. que la gestion de la diversité des ressources humaines soit anticipée sans jamais trahir la mission et les valeurs de l'organisation.

Assemblée générale

8 mai 2021

invitation

Les membres sont invités à l'Assemblée générale annuelle statutaire qui aura lieu

le samedi 8 mai 2021 à 9h30 précises

Pour des raisons d'organisation en cette période de pandémie, une inscription préalable est obligatoire.

Le lien Zoom sera communiqué à tous les participant(e)s inscrit(e)s.

Ordre du jour :

1. **Approbation du compte rendu de l'AG du 9 mai 2020**
2. **Situation générale de l'association et perspectives d'avenir**
3. **Synthèse des activités de l'an dernier et prévisions pour cette année**
4. **Examen des comptes de l'exercice écoulé et approbation des prévisions budgétaires pour le prochain exercice**
5. **Décharge aux administrateurs**
6. **Situation des administrateurs**
7. **Élection de nouveaux administrateurs**
8. **Divers**

Pour rappel, voici ce que prévoient nos statuts concernant les membres :

« Article 5 :

L'association «YFU» se compose uniquement de membres effectifs. (...)

Peuvent devenir membres :

- a) *les étudiants qui vont partir ou qui sont partis à l'étranger dans le cadre d'un des programmes de l'association, ainsi que les membres de leur famille ;*
- b) *toutes les familles d'accueil qui ont participé ou participent au programme de l'association ;*
- c) *toutes les personnes, en dehors de ces différentes catégories, qui s'intéressent à la finalité de l'association.*
Leur affiliation est acceptée par le conseil d'administration. »

Les personnes répondant à un de ces critères qui n'ont pas manifesté le souhait de devenir membre peuvent le faire à cette occasion, au moyen du talon réponse ci-dessous.

Pour le Conseil d'administration,
Jean-Paul BONIVER, Président



TALON REPONSE

À renvoyer par courrier, fax ou e-mail au bureau de Liège (voir dernière page)

Je soussigné

- Assisterai – N'assisterai PAS à l'Assemblée générale du 8 mai 2021 ⁽¹⁾
Dans la négative, je donne procuration à
pour m'y représenter.
- Je suis membre de YFU Bruxelles – Wallonie ASBL. ⁽¹⁾
Je ne suis pas encore membre de YFU Bruxelles – Wallonie ASBL mais je souhaite le devenir
- Je suis – Je NE suis PAS candidat pour un mandat d'administrateur. ⁽¹⁾

À, le 2021

Les événements seront assurés en présentiel ou en ligne en fonction de l'actualité COVID-19.

Rendez-vous sur www.yfu-belgique.be/agenda pour plus de dates ou contactez-nous au 04 223 76 68 pour une séance d'info personnalisée.

Agenda

AVRIL

Mercredi 7 Séance d'information de 15 h à 17 h
Rue de la Station, 73-75 - 4430 Ans

Du mercredi 21 au samedi 24 SIEP en ligne de 13 h à 19 h

MAI

Mercredi 5 Séance d'information de 15 h à 17 h
Rue de la Station, 73-75 - 4430 Ans

Samedi 8 Assemblée Générale

JUIN

Mercredi 2 Séance d'information de 15 h à 17 h
Rue de la Station, 73-75 - 4430 Ans

Du vendredi 25 au dimanche 27 Week-end Candidat

Si vous ne souhaitez plus recevoir le YFU News, vous pouvez vous désabonner en envoyant un email à l'adresse : info@yfu-belgique.be



YFU BRUXELLES-WALLONIE
Programmes d'Echanges Interculturels

make
the **World**
your home



YFU BRUXELLES-WALLONIE
Programmes d'Échanges Interculturels

YFU Bruxelles-Wallonie asbl

Rue de la Station, 73-75 | 4430 Ans (Liège)

Tél. 04 223 76 68 | Fax 04 223 08 52

info@yfu-belgique.be | www.yfu-belgique.be



YFU Bruxelles-Wallonie asbl

est une Organisation de Jeunesse reconnue par la Fédération Wallonie-Bruxelles

YFU Bruxelles-Wallonie asbl

est agréée par le Forem dans le cadre du volet langues du Plan Langues



EEE-YFU
European Educational Exchanges
Youth for Understanding

