

YFU NEWS 91

TRIMESTRIEL > avril mai juin 2022

bpost
PB-PP
BELGIE(N) - BELGIQUE



Éditeur responsable : Jean-Paul BONNIVER - rue de la Station, 73-75, 4430 Ans (Liège) - Dépôt Liège X - P705141





yfu-belgique.be

Une certaine liberté retrouvée

Chères familles, chers jeunes, chers amis,

Nous revoici avec un nouvel exemplaire du YFU News. Pour la première fois depuis bien longtemps, je peux vous écrire sans devoir rester dans « l'ombre » de la Covid. En effet, même si à l'heure d'écrire ces lignes, je ne sais pas encore comment aura évolué la pandémie en ce début de printemps, la tendance semble être à l'amélioration de la situation et à un retour à la normale. Ce n'est pas que tout doit absolument être comme avant, car même si toute cette situation a marqué nos sociétés et l'activité de YFU en particulier, elle nous a permis de nous adapter et de développer de nouveaux outils, de revoir certaines façons de travailler. Mais nous sommes toutefois contents de pouvoir recommencer nos différentes activités en présentiel quand cela est possible; rien ne vaut la rencontre en direct pour partager son expérience et répondre au mieux aux besoins des jeunes.

Ainsi, la Mise au Vert a pu de nouveau avoir lieu à la mi-mars, après une édition 2021 malheureusement reportée. L'occasion pour nos bénévoles de pouvoir se rassembler et partager à nouveau après une trop longue période sans activités de ce type. Pour nos jeunes, c'est le voyage à Paris des vacances de Carnaval qui leur a permis de tous se revoir pour une activité phare de leur année d'échange, avec une certaine liberté retrouvée, mais qui est aussi un indicateur que lentement mais sûrement, leur expérience culturelle chez nous avance vers son terme, la Re-entry de mai est là pour leur permettre de jeter en œil dans le rétroviseur de leur échange. Pour nos bénévoles, mai est aussi la période pour notre assemblée générale, à laquelle chacun est convié via ce YFU News.

Ainsi, la vie de YFU revient en douceur vers un fonctionnement plus normal, mais il nous faudra encore un moment avant de pouvoir clairement voir l'impact réel que tout cela aura eu. Une autre actualité qui pourrait aussi malheureusement chambouler l'activité de YFU est le conflit qui a éclaté en Ukraine au mois de février. Si celui-ci n'a pas touché directement des régions où nos étudiants sont établis, YFU n'y étant pas directement présent, il a fait ressortir qu'une fois de plus, les échanges et rencontres entre les peuples sont essentiels, afin d'éviter l'isolation, l'incompréhension et la défiance les uns envers les autres. Ce type d'actualités est quelque chose que l'on espère toujours ne plus voir arriver en Europe, ni ailleurs en fait. Rappelons-nous, comme je l'avais abordé dans le numéro précédent, pour fêter le 70^e anniversaire de YFU, que cette structure est née sur les cendres d'un des conflits majeurs de notre Histoire, et ce n'est donc pas pour rien que tout cela a continué à se développer. Sachons donc rester unis et solidaires, comme nous avons dû l'être lors de la crise sanitaire, pour que nous puissions œuvrer à préparer ceux qui seront les adultes de demain, un demain certes plein de défis, mais je l'espère aussi plein de belles surprises.

Bonne lecture...



Jean-Paul Boniver
Président du CA

SOMMAIRE



IMMERSION

- 4 Une année d'échange, qu'est-ce que cela nous apporte?



ACCUEIL

- 6 City-trip en famille à Amsterdam pour l'anniversaire de Piper des USA
7 Des étoiles plein les yeux à Paris



VOLONTAIRE

- 8 Mise au vert 2022 : la médiation
10 Suivez-nous sur Instagram et les étapes du BEAU VELO DE RAVeL



ACTU YFU

- 11 Du nouveau dans l'équipe
12 Assemblée Générale
13 YFU Bruxelles-Wallonie : Entreprise d'économie sociale

14 AGENDA



YFU BRUXELLES-WALLONIE
Programmes d'Echanges Interculturels

Éditeur responsable : Jean-Paul BONIVER · rue de la Station, 73-75, 4430 Ans (Liège) · tél. 04 223 76 68 · info@yfu-belgique.be

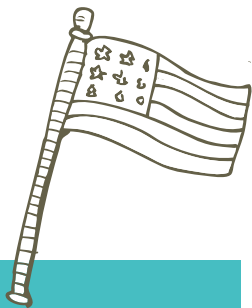
Rédacteur en chef : Rostand TCHUILIEU · Coordinatrice : Justine KINET · Graphisme : Gisèle SIMON

Ont collaboré à ce numéro : Rostand TCHUILIEU, Deborah TEXIER, Sophie RAWAY, Mégane DENIS, Alexandra CHERAMY-BIEN, Jean-Paul BONIVER, Lisa TERWAGNE, La famille BALDO, nos familles d'accueil et tous nos étudiants internationaux.



Une année d'échange...

Vivre 7 mois aux États-Unis afin de réaliser une année d'échange, qu'est-ce que cela nous apporte ?



« Cette expérience t'apporte beaucoup de maturité, de réflexion, de moments de doute, mais surtout énormément de bonheur. »

(Lisa)

Voici un court résumé de mon expérience en Indiana accompagné de conseils pour les futurs étudiants d'échange.

Pour commencer, je pense sincèrement que chaque étudiant d'échange, qui en a la possibilité, devrait réaliser une année d'échange et non un semestre.

En effet, le premier semestre passe très vite (tout comme le second) et est beaucoup plus compliqué. Ces 6 premiers mois t'aideront avec la langue, s'habituer à cette toute nouvelle vie, s'acclimater à l'environnement ainsi qu'à ta nouvelle famille et ton école.

Ce second semestre n'est pratiquement que du bonheur. Mes cours sont beaucoup plus orientés vers la branche artistique et sont plus stimulants. Même si le choix des options varie avec l'école, les écoles américaines ont tendance à être plus « *chill* » au niveau des horaires, des devoirs ainsi que la vie en général.

Le sport est une importante partie de la vie de la plupart des jeunes Américains. Au début de l'année de mon échange, j'ai commencé à faire du « soccer » (équivalent à du football) avec une équipe féminine. Je me rappelle encore de la chaleur du mois d'août et de septembre où nous devions courir trois kilomètres tous les jours. Ensuite, j'ai choisi de jouer au basketball pour le « winter sport ». D'ici quelques jours, je commence le tennis.

Avant la fin du semestre, je suis partie sur une île paradisiaque de la Floride avec ma famille d'accueil. Cela faisait tellement plaisir d'être sous un soleil de 25C alors qu'en Indiana il gelait déjà très fort.

L'hiver est très long et très froid dans mon état. Il a fait jusqu'à -25 degrés durant ce mois de février. L'hiver est quand même très différent de la Belgique. Il fait ensoleillé la plupart du temps.

J'ai de la chance d'avoir des amis très actifs et ils adorent aller manger au restaurant,



faire des activités après l'école ou durant les week-ends.

Pour moi, avoir de « vrais » amis, ce n'était pas acquis dès le premier mois. Je crois que j'ai dû attendre jusqu'au mois d'octobre après beaucoup d'efforts.

Bientôt approche le bal, le « spring break », le printemps...

Je suis excitée pour les choses à venir, mais cela veut également dire que c'est bientôt la fin de mon année d'échange.

Je pense sincèrement que je me suis surpassée sur beaucoup de niveaux. Cette expérience t'apporte de nombreuses réponses à propos de toi-même et t'apporte beaucoup de maturité, de réflexion, de moments de doute, mais surtout énormément de bonheur.

Je ne serai jamais assez reconnaissante des gens que j'ai rencontrés ici.

LISA TERWAGNE



City-trip en famille à Amsterdam

pour l'anniversaire de Piper, des USA

« Déjà des
souvenirs plein
la tête. »



Famille :

« Pour les 17 ans de Piper, nous sommes partis à Amsterdam le temps d'un week-end parfait. Toutes les conditions étaient réunies pour passer un agréable moment tous ensemble pour l'anniversaire de notre jeune Américaine : une météo au rendez-vous sans la moindre goutte de pluie, la découverte pour nous tous de cette magnifique ville qu'est Amsterdam et une ambiance merveilleuse entre nous tous. Nous avons profité de chaque seconde de ces 3 jours aux Pays-Bas et nous en sommes revenus avec déjà des souvenirs plein la tête.

Au programme : tour des canaux en bateau-mouche, shopping, promenade dans Vondelpark, visite du béguinage de la ville et surtout de magnifiques dégustations culinaires, notam-

ment une table de riz indonésienne! Le gouda, les frites et le hareng n'étaient également jamais loin...

Comme vous l'aurez compris, nous avons tous passé un merveilleux city-trip à l'occasion de l'anniversaire de Piper. Souvenir dont nous espérons qu'elle pourra garder dans un coin de sa tête de nombreuses années après son expérience YFU.

À bientôt,
Piper, Chloé, Léna, Mamy Paty & Didier »

Témoignage Piper :

« Pour mon anniversaire, nous sommes allés à Amsterdam. Pendant les 3 jours que nous étions là, nous avons beaucoup marché dans les rues et j'avais l'occasion de voir l'architecture et le paysage d'Amsterdam. J'ai trouvé que tout était très beau et j'ai pensé que c'était intéressant de voir comment les maisons penchaient un peu vers l'avant. En bref, j'ai passé un très bon moment et je suis contente d'avoir pu visiter Amsterdam ».



Des étoiles plein les yeux...

... à Paris!

C'est avec un grand enthousiasme, beaucoup d'excitation et plein d'étoiles dans les yeux que notre groupe d'étudiants internationaux, accompagnés des volontaires YFU, s'est rendu à Paris lors de la semaine de vacances de carnaval.

Pour la plupart d'entre eux, c'était une grande première dans la Ville lumière. Et ils s'en souviendront.

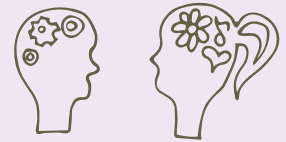
Château de Versailles, opéra Garnier, musée Grévin, croisière sur la Seine... Tellement de merveilles et de souvenirs qui resteront à jamais gravés dans leur mémoire.





Sophie RAWAY
Détachée pédagogique

Mise au vert 2022 : la médiation



Quel ne fut pas le bonheur de chacun·e de se retrouver lors de cette Mise Au Vert 2022, après l'annulation de l'édition précédente pour des raisons sanitaires.

Cette édition 2022, qui avait lieu à Liège les 12 et 13 mars, était l'occasion pour tous les volontaires ainsi que les membres du bureau de s'arrêter le temps d'un week-end pour questionner ses pratiques et revoir ses compétences en matière de gestion de conflit, médiation ou encore « counseling ». L'occasion aussi de faire émerger de nouvelles idées et de nouveaux projets.

Mais c'est surtout le mot « convivialité » qui résume le mieux ce week-end. En effet, que ce soit lors des ateliers, de l'activité ludique ou encore autour d'un repas au restaurant, les liens ont pu se renforcer. Aux dires d'une partie des volontaires, de vraies amitiés ont

d'ailleurs pu se créer, voire se consolider. C'est aussi ça YFU : une grande famille!

La Mise Au Vert 2022 a également accueilli beaucoup de nouvelles têtes, et à notre grand bonheur, beaucoup de jeunes, à peine revenus d'échange, désireux de rester dans la « tribu » YFU et de donner du sien pour avancer ensemble encore plus loin.

Nous espérons vous voir tout aussi nombreux et motivés lors de l'édition 2023. Merci à tous pour ces moments de partage!



« Faire émerger de nouvelles idées et de nouveaux projets.. »



Suivez-nous sur Instagram !

Abonnez-vous !

Abonnez-vous à notre compte Yfubelgique pour suivre tout au long de l'année les aventures de nos volontaires, nos étudiants internationaux et nos étudiants belges en immersion à l'étranger.

@Yfubelgique



BEAU VÉLO DE RAVeL

Comme chaque année depuis 2015 YFU Wallonie-Bruxelles participe au Beau Vélo de RAVeL.

Retrouvez le calendrier des différentes étapes de l'édition 2022, et ne manquez pas de nous rejoindre à l'étape de ??? du ??date ??, où nous seront mis à l'honneur.



- **Samedi 25 juin :**
Trooz - Vallée de la Vesdre Renouveau
- **Samedi 2 juillet :** Hamoir - Ferrières
- **Samedi 9 juillet :** Gouvry - Troisvierges
- **Samedi 16 juillet :** Pecq - Spiere-Helkijn + test Slow Up Tournai
- **Samedi 23 juillet :** Genly commune de Quévy
- **Samedi 30 juillet :** Woluwe-Saint-Pierre
- **Samedi 6 août :** Popuelles commune de Celles
- **Samedi 13 août :** Aubel
- **Samedi 20 août :** Hotton + test Slow up Marche-en-Famenne

Du nouveau dans l'équipe

chez YFU Bruxelles-Wallonie

PAULINE WINANTS : Responsable marketing et Promotion

J'ai toujours su que je voulais entreprendre des études de communication. Je voulais travailler dans l'ombre des médias que ce soit à la télévision, à la radio, dans les livres, ou dans l'événementiel. La notion la plus importante était pour moi de se rendre utile dans la société et apporter quelque chose au public. Et grâce à mes études et à mes stages, mon choix s'est affiné.

Les voyages ont toujours été ma grande passion. Je suis partie un an en Corée du Sud à mes 18 ans. En rentrant, il fallait absolument que je garde cet univers international. Je me suis donnée corps et âme dans une association : ESN (Erasmus Student Network). On accueillait des élèves du supérieur qui venaient grâce à un programme d'échange entre universités. J'ai été présidente de l'association et je suis moi-même partie en échange au Portugal et en Angleterre.

Les jeunes en partant à l'étranger gagnent une telle maturité, une ouverture d'esprit. Ces expériences nous aident à grandir et à être une meilleure version de nous-même. Je crois profondément au pouvoir des séjours linguistiques.

Ce sont des années fantastiques et j'en garde un merveilleux souvenir. Fraîchement diplômée, on ne choisit pas toujours son premier travail. J'ai travaillé dans la cybersécurité, et

même dans les armes de chasse. Mais ma passion restait dans un coin de ma tête et c'est comme ça que j'ai découvert YFU. J'ai d'abord postulé pour être bénévole. Quelques semaines plus tard, j'ai découvert qu'ils cherchaient quelqu'un pour une position de marketing, j'ai tenté ma chance sans hésiter. Tout ce que je peux dire, c'est que parfois, la vie est bien faite.

ALEXANDRA CHERAMY-BIEN : Coordinatrices des étudiants belges

Je m'appelle Alexandra Cheramy-Bien, nom peu commun, j'en conviens. Jeune liégeoise de 23 ans passionnée de rugby, j'exerce ce sport en tant qu'arbitre depuis maintenant 4 ans. Le rugby m'a longtemps permis de m'ouvrir à des personnes et à des cultures différentes, notamment lors de rencontre à l'étranger.

Alors quand j'ai eu l'opportunité de travailler chez YFU, de permettre à des jeunes étudiants de découvrir d'autres cultures et d'en sortir grandis, j'ai sauté sur l'occasion. Je trouve très enrichissant de correspondre avec des personnes du monde entier et d'être partie prenante dans la réussite de leur projet. J'ai hâte d'explorer toutes les facettes de ce métier ! D'ailleurs, je remercie tous les membres de l'équipe pour leur super accueil et l'aide qu'ils m'apportent chaque jour.



Assemblée générale

Les membres sont invités à l'Assemblée générale annuelle statutaire qui aura lieu le **samedi 7 mai 2022 à 9h30 précises** au bureau YFU, rue de la Station 73, 4430 Ans.

Pour des raisons d'organisation et d'accès, une inscription préalable est très souhaitable.

Ordre du jour :

1. Approbation du compte rendu de l'AG du 8 mai 2021
2. Situation générale de l'association et perspectives d'avenir
3. Synthèse des activités de l'an dernier et prévisions pour cette année
4. Examen des comptes de l'exercice écoulé et approbation des prévisions budgétaires pour le prochain exercice
5. Décharge aux administrateurs
6. Situation des administrateurs
7. Élection de nouveaux administrateurs
8. Divers

Pour rappel, voici ce que prévoient nos statuts concernant les membres :

« Article 5 :

L'association «YFU» se compose uniquement de membres effectifs. (...)

Peuvent devenir membres :

- a) les étudiants qui vont partir ou qui sont partis à l'étranger dans le cadre d'un des programmes de l'association, ainsi que les membres de leur famille;*
- b) toutes les familles d'accueil qui ont participé ou participent au programme de l'association;*
- c) toutes les personnes, en dehors de ces différentes catégories, qui s'intéressent à la finalité de l'association.*

Leur affiliation est acceptée par le conseil d'administration. »

Les personnes répondant à un de ces critères qui n'ont pas manifesté le souhait de devenir membre peuvent le faire à cette occasion, au moyen du talon réponse ci-dessous.

Pour le Conseil d'Administration, Jean-Paul BONIVER – Président



TALON REPONSE

À renvoyer par courrier, fax ou e-mail au bureau de Liège (voir dernière page)

Je soussigné

• Assisterai – N'assisterai PAS à l'Assemblée générale du 9 mai 2020 (1)

Dans la négative, je donne procuration à
pour m'y représenter.

• Je suis membre de YFU Bruxelles – Wallonie ASBL. (1)

Je ne suis pas encore membre de YFU Bruxelles – Wallonie ASBL mais je souhaite le devenir

• Je suis – Je NE suis PAS candidat pour un mandat d'administrateur. (1)

(1) Biffer la mention inutile

YFU Bruxelles wallonie asbl : Entreprise d'économie sociale?

La gestion d'une organisation comme YFU demande quelques compétences et requiert des exigences.



Rostand Tchuilieu
Directeur YFU Bruxelles-Wallonie

En effet, elle nous oblige à nous rappeler que nous sommes aussi dans le secteur de l'économie sociale. Avant d'examiner le vif du sujet, attardons sur la nature économique des activités.

- o YFU mobilise les ressources humaines et matérielles pour la conduite de ses missions.
- o Elle crée un service à destination d'un public : elle propose des échanges linguistiques pour les jeunes et offre une opportunité aux familles d'accueillir des étudiants d'échanges.
- o Ces services sont échangés sur le marché à un prix qui vise à couvrir la majorité des coûts de production.
- o La production de ces services est tout à fait réalisable par un autre agent économique que celui qui les consomme.
- o Pour son mode de financement, le compte annuel de l'ASBL montre un financement mixte : des subsides de la Fédération Wallonie-Bruxelles et les recettes propres issues de la participation des étudiants aux programmes.

YFU est-elle une entreprise d'économie sociale?

En Région wallonne, l'économie sociale se définit comme suit : « *L'économie sociale recouvre les activités économiques productrices de biens ou de services, exercées par des sociétés principalement coopératives et/ou à finalité sociale, des associations, des mutuelles ou des fondations, dont l'éthique se traduit par l'ensemble des principes suivants :*

1. Finalité de service aux membres ou à la collectivité plutôt que du profit;
2. Autonomie de gestion;
3. Processus de décision démocratique;
4. Primauté des personnes et du travail sur le capital dans la répartition des revenus ».

Nous allons ici nous vérifier que YFU Bruxelles-Wallonie remplit bien ces conditions.

La finalité de service aux membres ou à la collectivité plutôt que de profit.

En effet selon les statuts, seuls les membres bénéficient de ses services. Pour pouvoir participer aux programmes, les jeunes et les familles d'accueil doivent accepter d'être membres de l'ASBL. L'externalité s'étend au-delà de l'apprentissage des langues, car le jeune, par les formations qu'il aura durant l'échange deviendra un CRACS (Citoyen Responsable Actif Critique et Solidaire). De même, les familles d'accueil au contact de nos étudiants internationaux développeront leur esprit de tolérance et les aptitudes interculturelles.

L'autonomie de gestion

Les organes de décision sont composés uniquement des membres effectifs qui délibèrent en toute indépendance. Aucun pouvoir public n'y est présent par exemple.

La démocratie dans les processus de décision

Lors des AG et des Conseils d'administration, le processus de décision respecte le principe « une personne/une voix ».

Les modalités de distribution des bénéfices

Une ASBL ne peut pas distribuer de bénéfice à ses membres. Ce qui est le cas de YFU.

¹ MERTENS, S., *La Gestion des entreprises sociales*, Edi.pro, 2010, p. 70.

Les événements seront assurés en présentiel ou en ligne en fonction de l'actualité COVID-19.

Rendez-vous sur www.yfu-belgique.be/agenda pour plus de dates ou contactez-nous au 04 223 76 68 pour une séance d'info personnalisée.

Agenda

AVRIL

Mercredi 6 **Séance d'information** - 15h à 17h
Rue de la Station 73-75, 4430 Ans

MAI

Mercredi 4 **Séance d'information** - 15h à 17h
Rue de la Station 73-75, 4430 Ans

Samedi 7 **Assemblée générale** - 9h30
Rue de la Station 73-75, 4430 Ans

Samedi 7 **Forum des Voyageurs** - 10h à 16h
Rue de la Station 73-75, 4430 Ans

Samedi 14 **Re-entry des étudiants internationaux**
Dimanche 15 Maison de la Culture d'Arlon (Parc des Expositions, 1)

JUIN

Mercredi 1 **Séance d'information** - 15h à 17h
Rue de la Station 73-75, 4430 Ans

Du vendredi 24 **Week-end candidats**
au dimanche 26 Rue Georges-Simenon 2, 4020 Liège



Si vous ne souhaitez plus recevoir le YFU News, vous pouvez vous désabonner en envoyant un email à l'adresse : info@yfu-belgique.be



YFU BRUXELLES-WALLONIE
Programmes d'Echanges Interculturels

make
the **World**
your home



YFU BRUXELLES-WALLONIE
Programmes d'Echanges Interculturels

YFU Bruxelles-Wallonie asbl

Rue de la Station, 73-75 | 4430 Ans (Liège)
Tél. 04 223 76 68 | Fax 04 223 08 52
info@yfu-belgique.be | www.yfu-belgique.be



YFU Bruxelles-Wallonie ASBL

est une Organisation de Jeunesse reconnue par la Fédération Wallonie-Bruxelles

YFU Bruxelles-Wallonie ASBL

est agréée par le Forem dans le cadre du volet langues du Plan Langues



EEE-YFU
European Educational Exchanges
Youth for Understanding

